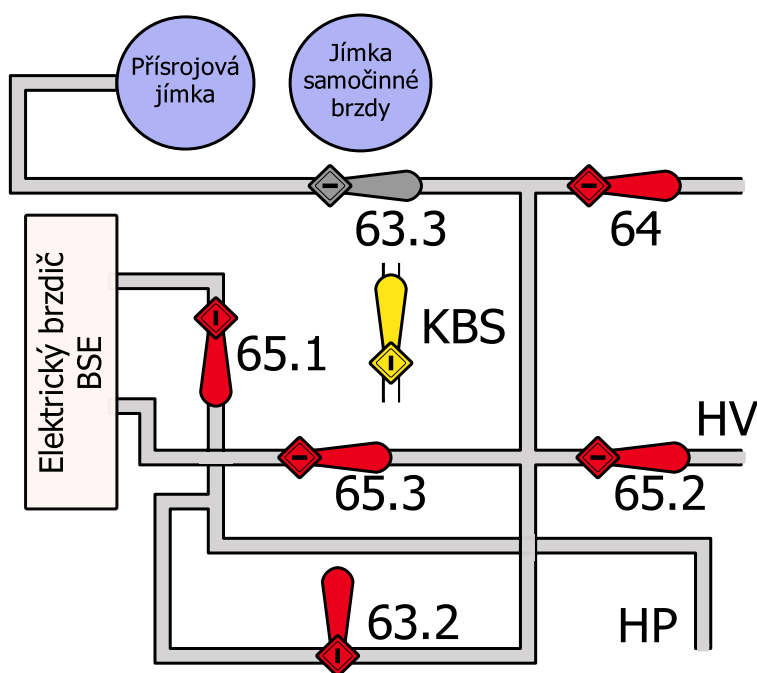


Lokomotiva 708

verze 1.0

Polohy kohoutů ve vzduchovém rozvaděči lok. 708



65,1 - výstup z BSE
65,2 -
65,3 - napájení BSE (10At)
HP - Hlavní potrubí (5At)

63,2 -
64 - přímočinná brzda
a parkovací brzd
HV - Hlavní vzduchojem (10At)

Normální provoz

Otevřen: 63.3, 64, 65.1, 65.2, 65.3, KBS
Uzavřen: 63.2

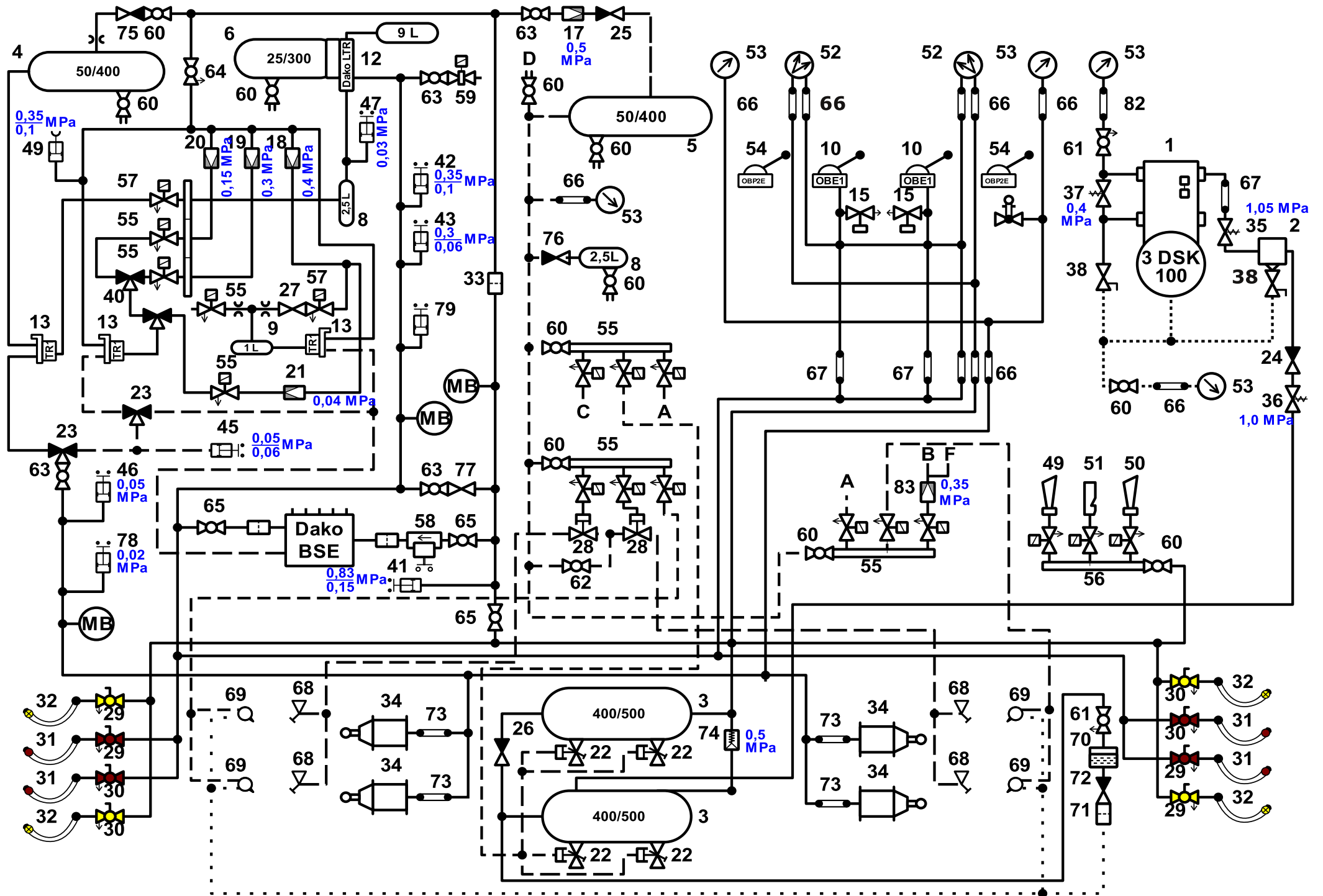
bez zdroje vzduchu v hlavním vzduchojemu
a vypnutý odpojovač baterií
Zavřít: 64, 65.1, (65.2), 65.3 a KBS
Otevřít: 63.2

Jako vagon zapnutý do brzdy

se zdrojem vzduchu v hlavním vzduchojemu
Zavřít: 64, 65.1, 65.3 a KBS (v případě
vypnutého odpojovače baterií)
Otevřít: nic

Jako vagon vypnutý z brzdy

Zavřít: 64, 65.1, 65.3 a KBS (v případě
vypnutého odpojovače baterií)
Otevřít: nic



VZDUCHOVÉ POTRUBÍ

1	Kompresor 3DSK 100	26	Veníl zpětný 1"	51	Píšťala	76	Veníl zpětný DN 6
2	Odolejovač	27	Veníl zpětný DAKO	52	Tlakoměr dvojitý	77	Veníl zpětný DN 15
3	Vzduchojem hlavní 400 l	28	Veníl pískovací	53	Tlakoměr Jednoduchý	78	Tlakový spínač (rychloměr)
4	Vzduchojem Zásobní 50 l	29	Spojkový kohout AKH L	54	Ovladač ČKD OBP 2E	79	Tlakové čidlo (rychloměr)
5	Vzduchojem přístrojový 50 l	30	Spojkový kohout AKH P	55	Veníl elektropneu. EV 51	80	Hadice DN 25
6	Vzduchojem pomocný 25 l	31	Spojka brzdová	56	Veníl elektropneu. EV 56	81	Hadice Dn 20
7	Vzduchojem rozvodový 9 l	32	Spojka brzdová (zrcadlová)	57	Veníl elektropneu. EV 57	82	Hadice DN 4
8	Vzduchojem řídicí 2,5 l	33	Filtr vzduchu	58	Průtokoměr	83	Upravovač tlaku 0,35 MPa
9	Vzduchojem řídicí 1 l	34	Brzdový válec	59	Bezpečnostní šoupátko		
10	Ovladač DAKO OBE1	35	Veníl pojistný 1,05 MPa	60	Kohout 1/4"	A	Spřáhlo
11	Brzdič DAKO BSE	36	Veníl polistný 1,00 MPa	61	Kohout 1/4" s odvětr.	B	Spojka ventilátoru
12	Rozvaděč DAKO LTR 8"	37	Veníl pojistný 0,40 MPa	62	Kohout 1/2"	C	EDB
13	Tlakové relé DAKO TR1	38	Veníl odlehčovací	63	Kohout 3/4"	D	Ofukování
14		39	Veníl zpětný DN 6	64	Kohout 3/4" s odvětr.	E	El. rozvaděč
15	Záchranná záklopka	40	Veníl dvojitý zpětný	65	Kohout 1"	F	Žaluzie
16	Odbrzďovač palubní	41	Tlakový spínač (kompresor)	66	Hadice DN6	Při vlečení lokomotivy (brzdí jako vagon) Zavřít kohouty: 64; 63 ₃ ; 65 ₁ ; 65 ₃ ; 65 ₂ Otevřít kohout: 63 ₂	
17	Upravovač tlaku 0,5 MPa	42	Tlakový spínač (diesel)	67	Hadice DN 25		
18	Upravovač tlaku 0,4 MPa	43	Tlakový spínač (blokování)	68	Písečnickové koleno		
19	Upravovač tlaku 0,3 MPa	44		69	Tryska mazání		
20	Upravovač tlaku 0,15 MPa	45	Tlakový spínač (vlakový zabezpečovač)	70	Zásobník mazání		
21	Upravovač tlaku 0,05 MPa	46	Tlakový spínač (EDB)	71	Filtr maziva		
22	Veníl vypouštěcí dálkově ovládaný	47	Tlakový spínač (blokování brzdy)	72	Veníl zpětný (mazivo)		
23	Veníl dvojitý zpětný	48	Tlakový spínač (pomocný pojezd)	73	Hadice DN10		
24	Veníl zpětný 1 1/2"	49	Houkačka velká	74	Přepouštěč vzduchu		
25	Veníl zpětný 3/4"	50	Houkačka střední	75	Veníl zpětný DN 6		

Rekonstrukce lokomotivy 708.001-3

přehled hlavních změn a odchylných postupů při obsluze

Hlavní změny:

- remotorizace, dosazen motor Caterpillar C13
- nezávislé teplovzdušné vytápění kabiny strojvedoucího
- možnost dálkového ovládání lokomotivy

Kontrola motoru:

- motorový olej
- chladicí kapalina
- vizuální prohlídka

Strojvedoucím je zakázáno do motoru dolévat olej a chladicí kapalinu. Doplnění provozních hmot vždy požadujte při údržbě !!! V případě porušení zákazu hrozí ztráta dvouleté garance !!!

Stanoviště strojvedoucího:

- dosazen panel ovládání obou topných agregátů a dálkového ovládání
- dosazen zobrazovač provozních stavů dieselu
- ostatní ovládací prvky na stanovišti jsou nezměněny

Vlastní ovládání při jízdě je stejné jako u původní řady 708.

Teplovodní topný agregát Eberspächer je ovládaný červeným tlačítkem na ovladači (shodně jako u řady 709 – viz fotografie níže) a je určen pro přehřev vodního okruhu. Teplovzdušný topný agregát Webasto je určen pro vytápění stanoviště strojvedoucího. Ovládán je otočným regulátorem s nulovou

polohou. K topným agregátům náleží jističe FA30 a FA31.

Po vypnutí jakéhokoliv topení je ho nutno nechat dochladit !!! Z tohoto důvodu se nesmí po dobu nejméně 3 minuty vypnout výše uvedené jističe ani baterie vozidla !!! Na dálkové ovládání budou vydány samostatné pokyny, strojvedoucí budou zaškoleni a přezkoušeni. Bez autorizační zkoušky ho strojvedoucí nesmí používat !!! Strojvedoucí jsou povinni zapisovat na konci každé směny skutečný stav motohodin dieselu do Knihy předávky. Tento stav zjistí strojvedoucí ze zobrazovače Caterpillar. Ukládám všem strojvedoucím v maximální možné míře při přestávkách stopovat motor a tím šetřit nejen palivo, ale i motohodiny dieselu, od kterých se odvíjí údržba a výměna oleje (500 motohodin). Z tohoto důvodu bylo na lokomotivu dosazeno teplovzdušné vytápění kabiny. V této souvislosti upozorňuji strojvedoucí, že elektronický rychloměr mimo jiné zaznamenává i chod dieselu, takže dodržování tohoto opatření je velmi snadno kontrolovatelné.

Po dobu zkušebního provozu musí být na lokomotivě veden Deník zkušebního provozu. Strojvedoucí provádí zápis kromě Knihy předávky také do tohoto Deníku.



CATERPILLAR MESSENEGR DISSPLEJ

Plocha digitálního displeje (15)

- Systém Messenger ukazuje informace na ploše digitálního displeje.

Tlačítko krok zpět (16)

- Stisknutím tlačítka Zpět se vrátíte k dříve zobrazeným informacím digitálního displeje.

„Tlačítko procházení nahoru/doleva“ (17)

- Toto tlačítko slouží k procházení informací zobrazovaných na displeji směrem nahoru. Tlačítko také slouží k procházení informací zobrazovaných na displeji směrem doleva.

Tlačítko procházení dolů/doprava (18)

- Toto tlačítko slouží k procházení informací zobrazovaných na displeji směrem dolů. Toto tlačítko také slouží k procházení informací zobrazovaných na displeji směrem doprava.

Tlačítko OK (19)

- Toto tlačítko se používá k potvrzení výběru provedených pomocí tlačítek „procházení nahoru/doleva“ „procházení dolů/doprava“.

OBRAZOVKA MONITOROVÁNÍ VÝKONU

- Prostřednictvím obrazovky monitorování výkonu jsou k dispozici následující možnosti:

Engine Speed (Otáčky motoru)

- Přejdete-li k této možnosti na obrazovce monitorování výkonu se zobrazí otáčky motoru (ot/min).

Engine Coolant Temperatur (Teplota chladicí kapaliny motoru)

- Přejdete-li k této možnosti zobrazí se na obrazovce monitorování výkonu teplota chladicí kapaliny motoru ve stupních Celsia (°C) nebo Fahrenhaita (°F).

Fuel Level (Hladina paliva)

- Přejdete-li k této možnosti, zobrazí se na obrazovce monitorování výkonu množství paliva zbývajících v nádrži. Množství je vyjádřené v procentech.

Obrazovka displeje položky Totals (Souhrnné údaje)

- Na displeji jsou k dispozici následující informace:

Service Hours (Provozní doba)

- Pokud přejedete na tuto volbu, na displeji se zobrazí celový počet hodin řídicí jednotky.

Celkový čas

Celková spotřeba paliva

- Přejdete-li k této možnosti, zobrazí se na displeji celkové množství spotřebovaného paliva.

Obrazovka displeje položky Settings (Nastavení)

- Na displeji jsou k dispozici následující možnosti:

Language (Jazyk)

- Tuto možnost zvolte, chcete-li změnit jazyk zobrazovaný na displeji.

Unites (Jednotky)

- Tuto možnost zvolte, chcete-li vybrat

požadovaný systém jednotek. Je možné zvolit mezi metrickými nebo britskými jednotkami.

Adjust Contrast (Nastavení kontrastu)

- Tuto možnost zvolte, chcete-li nastavit kontrast displeje a zlepšit tak jeho čitelnost.

Adjust the Backlight (Nastavení pdsvícení)

- Zvolte tuto možnost, chcete-li nastavit pdsvícení displeje a zlepšit tak jeho čitelnost. Equipment ID (Identifikační číslo vybavení)
- Zvolte tuto možnost, chcete-li zobrazit identifikační číslo zařízení.

Product Identification (Identifikační zařízení)

- Zvolte tuto možnost, chcete-li zobrazit identifikační číslo zařízení.

Servisní displej

- Následující možnosti jsou chráněny heslem. Chcete-li změnit nastavení, je nutné znát heslo.

View (Zobrazit)

- Zvolte tuto událost, chcete-li zobrazit události zaznamenané monitorovacím systémem. Pokud použijete aurorizované heslo, může jednotlivé události vymazat.

Clear All diagnostics (Vymazat všechny diagnostické údaje)

- Pokud použijete autorizované heslo, můžete zvolením této možnosti vymazat všechny zaznamenané události.

PARAMETRY SYSTÉMU MONITOROVACÍ SYSTÉM

Battery Voltage (Napětí akumulátoru)

- Přejdete-li k této možnosti, zobrazí se napětí akumulátoru.

Fuel Level (Hladina paliva)

- Přejdete-li k této možnosti, zobrazí se hladina paliva.

Status of the Alternator (Stav alternátoru)

- Přejdete-li k této možnosti, zobrazí se stav alternátoru.

Engine Seed (Otáčky motoru)

- Přejdete-li k této možnosti, zobrazí se otáčky motoru.

Desired Engine Speed (Požadované otáčky motoru)

- Přejdete-li k této možnosti, zobrazí se požadované otáčky motoru. Tento parametr se používá k zabránění přetočení motoru při použití automatické odlehčovací brzdy. Máte-li schválené heslo, můžete tento parametr změnit.

Throttle Position (Poloha škrtící klapky)

- Přejdete-li k této možnosti, zobrazí se poloha škrtící klapky.

Coolant Temperature (Teplota chladicí kapaliny)

- Přejdete-li k této možnosti, zobrazí se teplota chladicí kapaliny.

Coolant Flow (Průtok chladicí kapaliny)

- Přejdete-li k této možnosti, zobrazí se průtok chladicí kapaliny.

Boost Pressure (Plnicí tlak)

Atmospheric Pressure (Atmosférický tlak)

Turbocharger Inlet Pressure (Tlak na vstupu turbodmychadla)

Oil Pressure (Tlak oleje)

- Přejdete-li k této možnosti, zobrazí se absolutní tlak motorového oleje.

Oil Pressure (Tlak oleje)

- Přejdete-li k této možnosti, zobrazí se tlakoměr motorového oleje.

Fuel Temperatur (Teplota paliva)

SYSTÉMOVÉ TESTY

"SYSTÉM SELF TEST" (AUTOTEST SYSTÉMU)

- Zvolíte-li tuto možnost, iniciuje se autotest monitorovacího systému. Autotest je podobný funkčnímu testu, který se spustí po otočení klíčku ve spínací skřínce z polohy VYPNUTO do polohy ZAPNUTO.

INFORMACE O MONITOROVACÍM SYSTÉMU A SYSTÉMU MOTORU MONITOROVACÍ SYSTÉM

Software Part Number (Obědnací číslo softwaru)

ECM Part Number (obědnací číslo elektronického řídicího modulu EMC)

Software Release Date (Datum vydání softwaru)

Software Description (Popis softwaru)

MOTOR

ECM Serial Number (Výrobní číslo elektronického řídicího modulu EMC)

Software Part Number (Obědnací číslo softwaru)

Software Release Date (Datum vydání softwaru)

Software Description (Popis softwaru)

Engine Serial Number (Výrobní číslo motoru)

REGISTRÁTOR

Full Tattletale Readout (Úplné údaje registrátoru)

- zobrazí se na všech displejích a ukazatelích maximální hodnoty dosažené během provozu.

Engine Coolant Temperature (Teplota chladicí kapaliny motoru)

- zobrazí všechny indikátory maximální hodnoty dosažené během provozu. Na ukazateli teploty chladicí kapaliny motoru se rovněž zobrazí maximální hodnota dosažená během provozu.

Tachometr (Otáčkoměr)

- zobrazí všechny indikátory maximální hodnoty dosažené během provozu. Na otáčkoměru se rovněž zobrazí maximální hodnota dosažená během provozu.

Fuel Level (Hladina paliva)

Clear (Vymazat)

- Máte-li schválené heslo, můžete maximální hodnoty uložené monitorovacím systémem vymazat.

